

 **Sharkoon**



**Anleitung**

**32**

USB GAMING HEADSET



1. Software-Installation . . . . .	.3
2. Software-Übersicht . . . . .	.4
3. Lautsprecher . . . . .	.5
4. Mikrofon . . . . .	.6
5. Einstellungen . . . . .	.7
6. Profileinstellungen . . . . .	.7



# 1. Software-Installation

Laden Sie sich die Software für das Sharkoon Audio Center zunächst über die Sharkoon-Webseite **www.sharkoon.com** herunter. Entpacken Sie die Zip-Datei an einem Ort Ihrer Wahl und klicken Sie anschließend doppelt auf die Datei **Setup**, um die Installation zu starten.

Folgen Sie den Anweisungen des Installationsassistenten und klicken Sie abschließend auf **„Fertig stellen“**. Um die Installation abzuschließen, starten Sie Ihren Computer neu. Anschließend erscheint eine Verknüpfung zum Sharkoon Audio Center auf dem Desktop sowie das Audio-Center-Symbol in der Taskleiste. Sie haben die Software jetzt erfolgreich installiert.

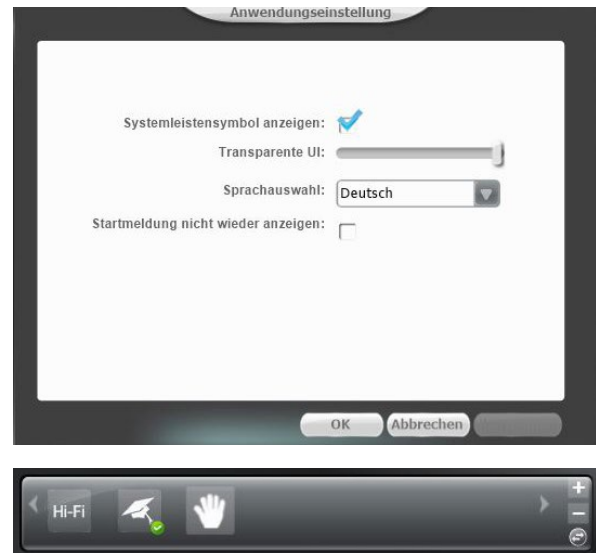
Um die Audio-Center-Software zu starten, klicken Sie auf die Verknüpfung auf dem Desktop oder auf das Audio-Center-Symbol in der Taskleiste.

*Hinweis:* Die Software wird immer im Hintergrund ausgeführt, solange der PC eingeschaltet ist. Nur so lassen sich die erweiterten Funktionen des B2 nutzen. Das Audio-Center-Symbol wird in der Windows-Taskleiste angezeigt, solange die Software ausgeführt wird.



## 2. Software-Übersicht

Mit dem Sharkoon Audio Center lassen sich unterschiedliche Einstellungen und Funktionen des B2 konfigurieren. So lassen sich etwa Einstellungen zu Lautstärke, Klang oder dem 7.1-Surround-Sound vornehmen. Über die Software kann auch auf eine Reihe vorinstallierter Presets oder Effekte für die Audio-Wiedergabe und Audio-Aufnahme zugegriffen werden.



**Status-Bedienfeld:** Im oberen Bereich der Software finden Sie das Status-Bedienfeld. Dort wird angezeigt, welche Funktionen und Einstellungen für Lautsprecher und Mikrofon aktuell aktiviert oder deaktiviert sind. Über die Pfeil-Schaltfläche können Sie zum Profil-Bedienfeld wechseln.

**Profil-Bedienfeld:** Im Profil-Bedienfeld können Sie Audio-Profile anlegen, wechseln, bearbeiten oder entfernen. Klicken Sie auf die Pfeil-Schaltfläche, um wieder zum Status-Bedienfeld zu wechseln.

**Einstellungen/Informationen:** Am oberen rechten Rand der Software können Sie über die *i*-Schaltfläche Informationen zu den Treibern der Software einsehen. Über die Zahnrad-Schaltfläche lässt sich die Sprache ändern sowie weitere Einstellungen vornehmen.

**Lautstärkeregelung:** Rechts neben dem Status-/Profil-Bedienfeld können Sie die Lautstärke des B2 steuern. Mit einem Klick auf das Lautsprecher-Symbol lässt sich das Headset vollständig stummschalten.

**Lautsprecher:** Am linken Rand der Software finden Sie die Einstellungen für die Lautsprecher des B2. Mit einem Linksklick öffnen Sie die Lautstärkeregelung. Zugriff auf das erweiterte Menü der Lautsprecher erhalten Sie mit einem Rechtsklick.

**Mikrofon:** Am linken Rand der Software finden Sie die Einstellungen für das Mikrofon des B2. Mit einem Linksklick öffnen Sie die Lautstärkeregelung. Zugriff auf das erweiterte Menü des Mikrofons erhalten Sie mit einem Rechtsklick.



### 3. Lautsprecher



Mit dem Sharkoon Audio Center können Sie die Lautstärke der Lautsprecher des B2 regeln, über den Equalizer Änderungen am Klang vornehmen, auf eine Vielzahl an vorinstallierten Effekten zugreifen sowie die simulierte Position des 7.1-Surround-Sound konfigurieren. Um auf die einzelnen Menü-Punkte zugreifen zu können, klicken Sie mit Rechtsklick auf das Lautsprecher-Symbol an der linken Seite der Software.

**Lautstärkeregelung:** Zum Anpassen der Lautstärke verschieben Sie einfach den Regler nach oben, um die Lautstärke anzuheben oder nach unten, um die Lautstärke zu senken. Über die beiden rechten Regler kann auch die Lautstärke des linken oder rechten Lautsprechers individuell eingestellt werden. Klicken Sie hierzu einfach auf das Schloss-Symbol, damit Sie die Lautstärken anpassen können.

**Lautsprechereinstellungen:** Über die Lautsprechereinstellungen lässt sich einstellen, in welchen Surround-Sound das Signal umgewandelt werden soll: Stereo, Quadrofon, 5.1 Surround oder 7.1 Surround.

**Abtastrate:** Der Soundchip des B2 verfügt über vier unterschiedliche Abtastraten, zwischen denen Sie wählen können. Zur Auswahl stehen 44,1 kHz, 48 kHz, 88,2 kHz und 96 kHz. Bei der Bittiefe besteht die Wahl zwischen 16 Bit und 24 Bit.

**Equalizer:** Mit dem Equalizer können Bässe, Mitten und Höhen für die Wiedergabe individuell abgemischt werden. Hierzu stehen auch eine Reihe voreingestellter EQ-Profile zur Auswahl, die auf verschiedene Musikrichtungen abgestimmt sind. Durch einen Klick auf die Default-Taste setzen Sie die Einstellungen des Equalizers auf ihre Ausgangswerte zurück. Zusätzlich haben Sie die Möglichkeit benutzerdefinierte EQ-Profile zu erstellen und abzuspeichern.

**Xear Surround Headphone:** Über diese Funktion kann zwischen zwei Soundmodi gewählt und die Raumgröße angepasst werden. Die Wahl besteht zwischen einem Musikmodus und einem Filmmodus. Vielmehr besteht die Wahl zwischen drei verschiedenen Raumgrößen.

**Xear Audio Brilliant:** Durch Audio Brilliant werden komprimierte Audiodateien aufbereitet, um auf diese Weise den Klang zu verbessern. Mittels verschiedener Techniken wird der Klang dadurch detailreicher und lebhafter.

**Xear Dynamic Bass:** Mit Dynamic Bass wird der Basseffekt des Gehörten intensiver erfahren. Hier wird durch psychoakustische Techniken ein tieferer Basseindruck erzeugt, ohne Stimmen oder Details zu beeinträchtigen.

**Xear Smart Volume (Normalisieren):** Smart Volume hilft dabei, die Lautstärke bei verschiedenen Anwendungen anzupassen. Die Lautstärke muss damit nicht manuell justiert werden, sie wird automatisch auf eine konstante Lautstärke angepasst.

**Xear Voice Clarity:** Voice Clarity hilft dabei, die Stimmübertragung in Spielen oder bei VoIP zu verbessern und die Stimme besser herauszuheben. Voice Clarity ist besonders nützlich, wenn der Audiopegel niedrig ist, so zum Beispiel wenn die Umgebung sehr laut ist oder man die Lautstärke herunterdrehen muss, wie beim Videoschauen in der Nacht oder in der Bibliothek.



## 4. Mikrofon



Mit dem Sharkoon Audio Center können Sie Einstellungen zur Audioaufnahme über das Mikrofon des B2 vornehmen. Um auf die einzelnen Menü-Punkte zugreifen zu können, drücken Sie mit Rechtsklick auf das Mikrofon-Symbol an der linken Seite der Software.

**Lautstärkeregelung:** Zum Anpassen der Lautstärke des Mikrofons, verschieben Sie einfach den Regler nach oben, um die Lautstärke anzuheben oder nach unten, um die Lautstärke zu senken. Ergänzend kann der Microphone Boost für eine bessere Wiedergabe von Spracheingaben aktiviert werden.

**Abtastrate:** Das Mikrofon des B2 verfügt über zwei unterschiedliche Abtastraten, zwischen denen Sie wählen können: 44,1 kHz, 48 kHz.

**Noise Reduction:** Für eine klare Sprachwiedergabe können Sie mit Noise Reduction Korrekturen zur Aufnahme von Hintergrundgeräuschen über das Mikrofon vornehmen.

**Xear Magic Voice:** Mit Magic Voice kann die eigene Stimme in vier verschiedenen Formen verstellt werden: In die eines Monsters, die eines Cartooncharakters, oder mit männlicher oder weiblicher Klangcharakteristik.



## 5. Einstellungen



Über das Zahnrad-Symbol an der oberen rechten Seite erhalten Sie Zugriff auf die allgemeinen Einstellungen der Audio-Center-Software. Hier können Sie Einstellungen zur Anzeige vornehmen sowie die Sprache der Software ändern.

## 6. Profileinstellungen



Klicken Sie auf die Pfeil-Schaltfläche im Status-Bedienfeld, um zum Profil-Bedienfeld zu wechseln. Hier können Sie nun Ihre Einstellungen innerhalb der Audio-Center-Software in mehreren Profilen speichern. Um ein neues Profil anzulegen, klicken Sie auf das Plus-Symbol. Anschließend geben Sie Namen und Beschreibung des Profils ein. Die erstellten Profile werden Ihnen im Profil-Bedienfeld angezeigt. Um ein Profil zu löschen, klicken Sie auf das Minus-Symbol.



Für eventuell auftretenden Datenverlust, insbesondere durch unsachgemäße Handhabung, übernimmt Sharkoon keine Haftung.

Alle genannten Produkte und Bezeichnungen sind Warenzeichen und/oder eingetragene Warenzeichen der jeweiligen Hersteller und werden als geschützt anerkannt.

Als ein Teil von Sharkoons Politik der fortwährenden Produktverbesserung unterliegen Produktdesign und -spezifikationen Änderungen ohne vorherige Ankündigung. Die Spezifikationen können in verschiedenen Ländern variieren.

Die Rechte an der herunterladbaren Software obliegen dem jeweiligen Rechteinhaber. Bitte beachten Sie vor dem Gebrauch etwaige Lizenzbestimmungen des Herstellers.

Alle Rechte vorbehalten, insbesondere (auch auszugsweise) die der Übersetzung, des Nachdrucks, der Wiedergabe durch Kopieren oder ähnliche Verfahren. Zuwiderhandlungen verpflichten zu Schadenersatz.

Alle Rechte vorbehalten, insbesondere für den Fall der Patenterteilung oder GM-Eintragung. Liefermöglichkeiten und technische Änderungen vorbehalten.

### Entsorgung Ihres alten Gerätes

Ihr Gerät wurde unter Verwendung hochwertiger Materialien und Komponenten entwickelt und hergestellt, die recycelt und wiederverwendet werden können.



Befindet sich dieses Symbol (durchgestrichene Abfalltonne auf Rädern) auf dem Gerät, bedeutet dies, dass für dieses Gerät die Europäische Richtlinie 2012/19/EU gilt.

Informieren Sie sich über die geltenden Bestimmungen zur getrennten Sammlung von Elektro- und Elektronik-Altgeräten in Ihrem Land.

Richten Sie sich bitte nach den geltenden Bestimmungen in Ihrem Land und entsorgen Sie Altgeräte nicht über Ihren Haushaltsabfall. Durch die korrekte Entsorgung Ihrer Altgeräte werden Umwelt und Menschen vor möglichen negativen Folgen geschützt.

#### **Sharkoon Technologies GmbH**

Grüninger Weg 48  
35415 Pohlheim  
Germany

© Sharkoon Technologies 2021

