

Sharkoon



DARKGLIDER

Gebruiksaanwijzing





Inhoud

1. Functies	3
2. Specificaties	3
3. Inhoud pakket	3
4. De muis in één oogopslag	4
5. Verbinding maken met de PC	6
6. Installeren van de software	6
7. Het bewerkingsprogramma	6
7.1 Het bewerkingsprogramma starten	6
7.2 Venster "Button Setting" (Knopinstelling)	7
7.3 Uitklapmenu's	8
7.3.1 Submenu "Advanced" (Geavanceerd)	9
7.3.2 Submenu "Basic" (Standaard)	9
7.3.3 Submenu "Additional" (Aanvullend)	9
7.3.4 Submenu "Media"	10
7.3.5 Profielen	10
7.4 Venster "DPI Setting" (DPI-instelling)	11
7.5 Venster "Color Setting" (Kleurinstelling)	12
7.6 Venster "Advanced Setting" (Geavanceerde instelling)	13
7.7 Venster "Favorites" (Favorieten)	14

WAARSCHUWING LASER! Vermijd direct contact van de ogen met de laserstraal!

Beste klant!

Gefeliciteerd met uw aankoop van een SHARKOON-product van topkwaliteit.

Om een lange levensduur te garanderen en optimaal voordeel te halen uit dit product, raden wij u aan deze handleiding volledig door te lezen.

Veel plezier met dit product!

SHARKOONTechnologies





1. Functies

- Avago 9500 V2 Pro-lasersensor
- 10 programmeerbare schakelaars
- Programmeerbaar scrollwiel voor 4 richtingen
- 5 lenticulaire keramische schuifknoppen
- LCD-beeldscherm voor DPI-indicatie
- Intern geheugen van 256 KB voor gebruikersprofielen
- Vergulde USB-connector
- Kabel met textielbekleding
- Systeem voor afstelling van gewicht
- Ergonomisch ontwerp
- Met rubber bekleed oppervlak voor maximale grip
- Configuratiesoftware meegeleverd

2. Specificaties

Max. DPI	6,000
Max. versnelling	30 G
Max. muisgewicht	150 g (zonder kabel)
Afmetingen (L x B x H)	130 x 82,4 x 42 mm
Sensor	Laser (gegevenskanaal van 16 bit)
Connector	USB2.0 (verguld)
Kabellengte	180 cm (textielbekleding)
Max. FPS	11,750
Reactietijd knop	1 ms
Geïntegreerd geheugen	256 KB
Aantal knoppen	10 (klikswitches: Omron)
DPI-indicatie	LCD-beeldscherm
Scrollwiel links/rechts	Ja
Verlichting	Ja, configureerbaar via software
Schuifknoppen muis	5, keramisch, lenticulair
Chip	Avago ADNS-9500 V.2 (72 MHz)
Gevoeligheid voor optillen	1-5 mm
Systeem voor afstelling van gewicht	4x 3,1g, 4x 3,7g

3. Inhoud pakket

- DarkGlider
- CD met software en handleiding (als PDF)
- Schuifknoppen en gewichten
- Transport tas

NB:

Indien enige van de bovenstaande items ontbreken, dient u onmiddellijk contact op te nemen met onze klantenservice:

support@sharkoon.com (Duitsland en Europa)

support@sharkoon.com.tw (internationaal).





4. De muis in één oogopslag



- A – LCD-beeldscherm
- B – Linker muisknop
- C – Scrollwiel voor 4 richtingen en middelste muisknop (vrij programmeerbaar)
- D – Rechter muisknop (vrij programmeerbaar)
- E – DPI-kiezer (vrij programmeerbaar)
- F – Spelknop (vrij programmeerbaar)



- G – Duimknop 1 (vrij programmeerbaar)
- H – Duimknop 2 (vrij programmeerbaar)



- A – Schuifknoppen van keramisch materiaal
- B – Systeem voor afstellen van gewicht



5. Verbinding maken met de PC

1. Plug de USB-connector van de muis in een beschikbare USB-connector van uw PC.
2. Het besturingssysteem herkent de muis automatisch en installeert alle benodigde drivers.
3. Als uw muis niet herkend wordt, koppelt u deze los en probeer een andere USB-connector van uw PC.

6. Installeren van de software

1. Voorafgaand aan het installeren van de meegeleverde software, verwijdert u alle andere geïnstalleerde muissoftware van uw systeem.
2. Stop de meegeleverde tools-CD in uw CD/DVD-drive.
3. Open de map van de CD/DVD-drive (bijv. D:\).
4. Start "SHARKOON DarkGlider.exe" en volg de instructies van de installatiewizard.
5. Na het afronden van het installatieproces, wordt het volgende pictogram weergegeven op uw desktop:



7. Het bewerkinsprogramma

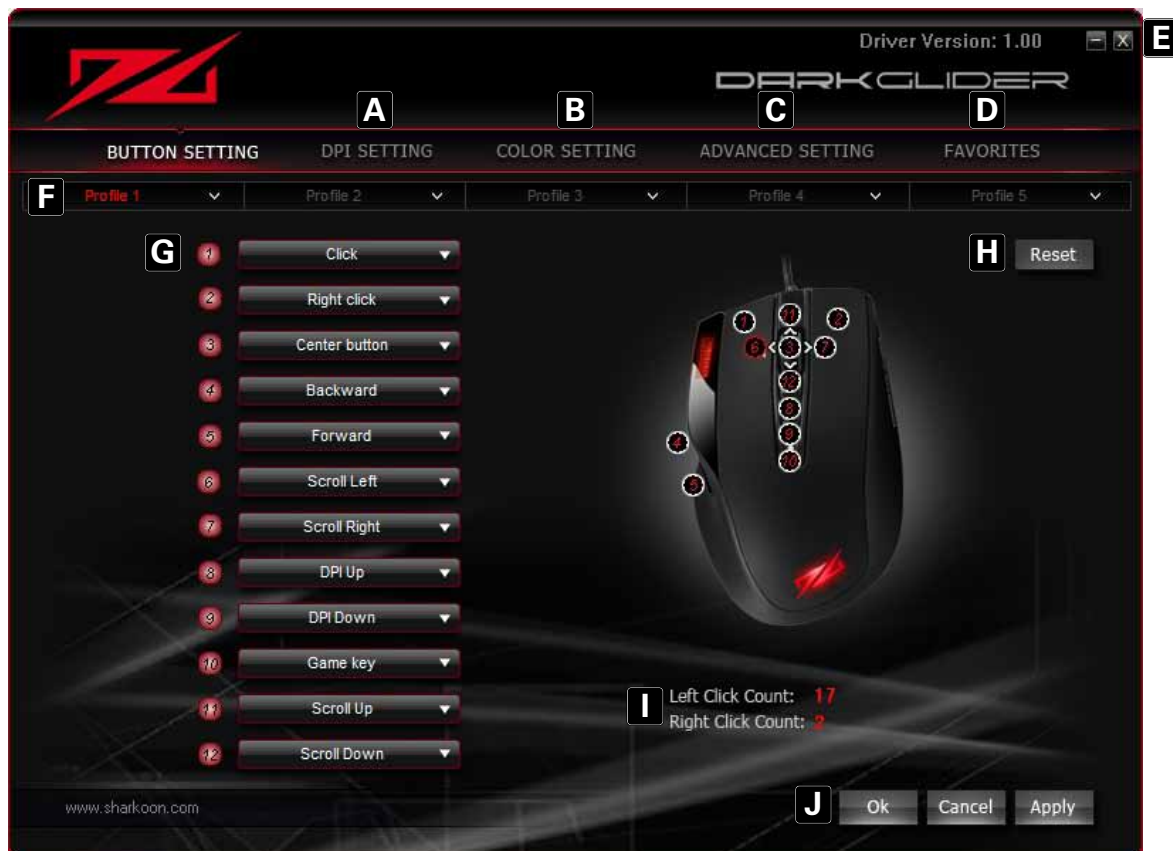
7.1 Het bewerkinsprogramma starten

1. Start de applicatie door te dubbelklikken op het overeenstemmende pictogram op uw desktop of via het desbetreffende symbool in de taakbalk (Afb. 1).



Afb. 1

7.2 Venster “Knopinstelling”



- A – Venster “DPI Setting” (DPI-instelling): zie onder 7.4
- B – Venster “Color Setting” (Kleurinstelling): zie onder 7.5
- C – Venster “Advanced Setting” (Geavanceerde instelling): zie onder 7.6
- D – Venster “Favorites” (Favorieten): zie onder 7.7
- E – Venster minimaliseren/applicatie sluiten
- F – Profielen: De DarkGlider kan toegewezen worden aan vijf verschillende gebruikersprofielen (zie onder 7.3.5)
- G – Knoptoewijzing: Elke muisknop en het scrollwiel kan verschillende functies toegewezen worden, die u kunt selecteren in het overeenkomstige uitklapmenu (zie onder 7.3)
- H – Via de resetknop kan de huidige toewijzing van de knop verwijderd worden.
- I – Teller
- J – Met “OK” worden de instellingen overgebracht naar de muis en wordt het venster gesloten; Met “Annuleren” worden de instellingen weggegooid; Met “Toepassen” worden de instellingen overgebracht naar de muis en wordt het venster open gelaten.



7.3 Uitklapmenu's

De uitklapmenu's worden geopend nadat op de desbetreffende knop geklikt wordt. Alle uitklapmenu's zijn hetzelfde voor alle muisknoppen:



- A – Knop
- B – Menu-items
- C – Submenu's met meer functies/opties



- A – Links klikken
- B – Rechts klikken, hiermee wordt het contextmenu van de applicatie geopend
- C – Hiermee wordt scrollen geactiveerd door beweging van de muis
- D – Dubbelklikken links
- E – Vooruit
- F – Achteruit
- G – Submenu's
- H – Hiermee wordt de knop gedeactiveerd





7.3.1 Submenu "Advanced" (Geavanceerd)



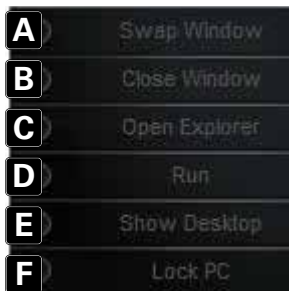
- A – DPI verhogen
- B – DPI verlagen
- C – Volgende profiel selecteren
- D – Vorige profiel selecteren
- E – Hiermee wordt het aantal klikken links bepaald (max. 20) die uitgevoerd worden na het klikken op de knop
- F – Hiermee wordt een letter van het toetsenbord toegewezen aan de muisknop
- G – Hiermee wordt de macromanager gestart. De DarkGlider kan macro's registreren, die tot 20 verschillende toetsaanslagen bevatten. Zo kunnen de meest gebruikte opdrachten en snelkoppelingen gedefinieerd worden, voor het verhogen van de spelsnelheid en -nauwkeurigheid.

7.3.2 Submenu "Basic" (Standaard)



- A – Knippen
- B – Kopiëren
- C – Plakken
- D – De laatste actie ongedaan maken
- E – Alles selecteren
- F – Hiermee wordt de zoekfunctie gestart
- G – Nieuw document aanmaken
- H – Dialoogvenster Afdrukken openen
- I – Document opslaan

7.3.3 Submenu "Additional" (Aanvullend)



- A – Venster verwisselen
- B – Venster sluiten
- C – De Windows Explorer openen
- D – Bestand uitvoeren
- E – Overschakelen naar desktop
- F – PC vergrendelen

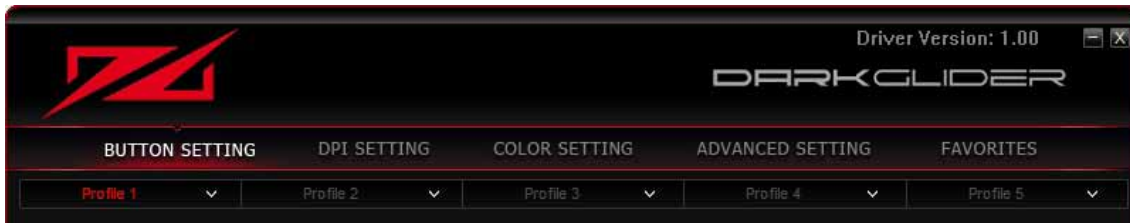


7.3.4 Submenu "Media"

A	Play/Pause
B	Stop
C	Previous Track
D	Next Track
E	Volume Up
F	Volume Down
G	Mute

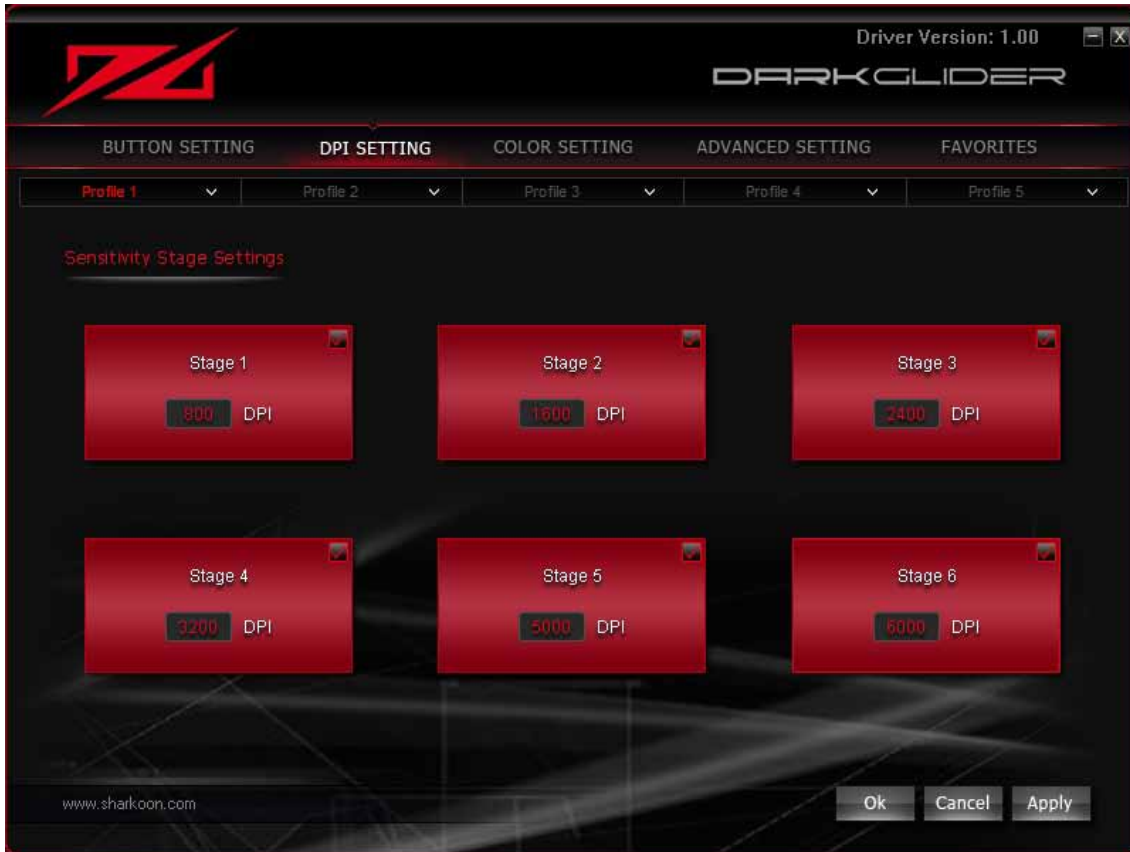
- A – Afspelen/pauzeren
- B – Stoppen
- C – Vorige nummer
- D – Volgende nummer
- E – Volume verhogen
- F – Volume verlagen
- G – Dempen

7.3.5 Profielen



Tot vijf verschillende profielen kunnen gedefinieerd worden, dus de muisknoppen kunnen gemakkelijk geconfigureerd worden voor verschillende spellen of applicaties.

7.4 Venster "DPI Setting" (DPI-instelling)



De afzonderlijke DPI-stappen worden hier weergegeven en kunnen worden geactiveerd/gedeactiveerd.

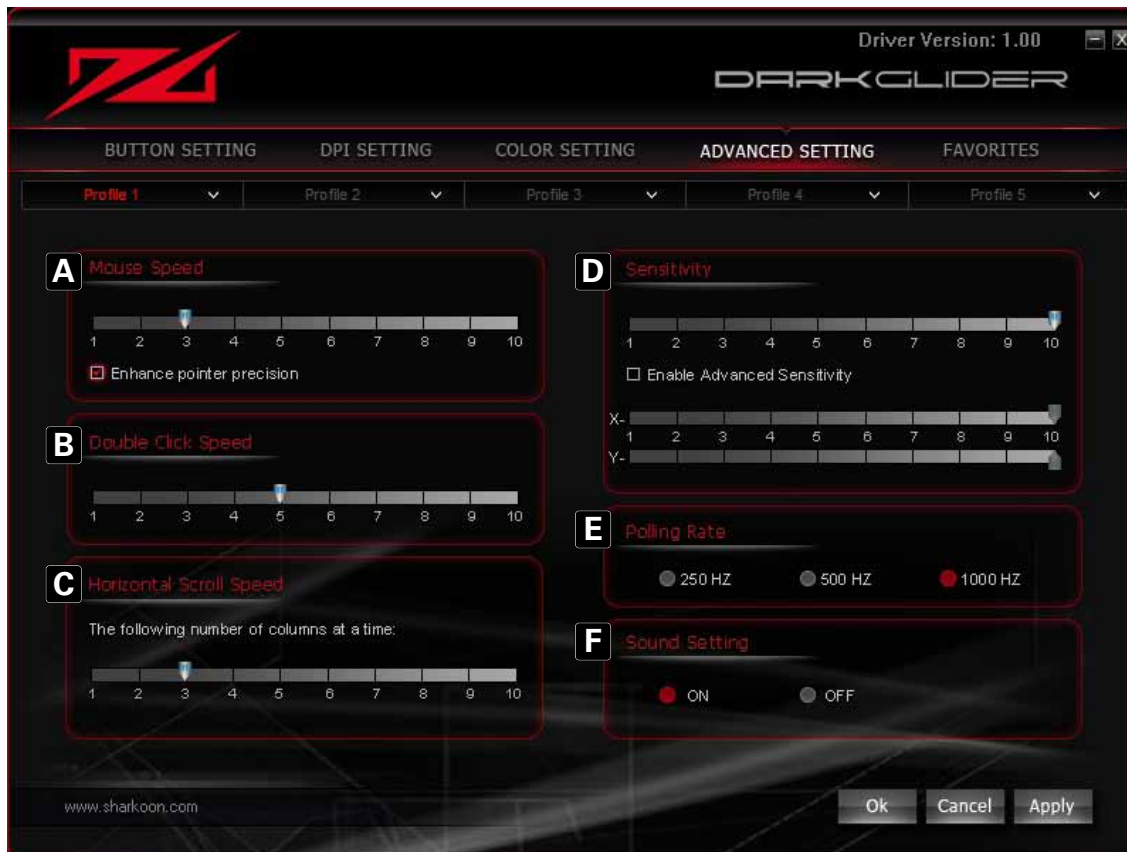


7.5 Venster "Color Setting" (Kleurinstelling)



Dit dialoogvenster maakt het definiëren van de LED-kleurinstellingen van de muis mogelijk.

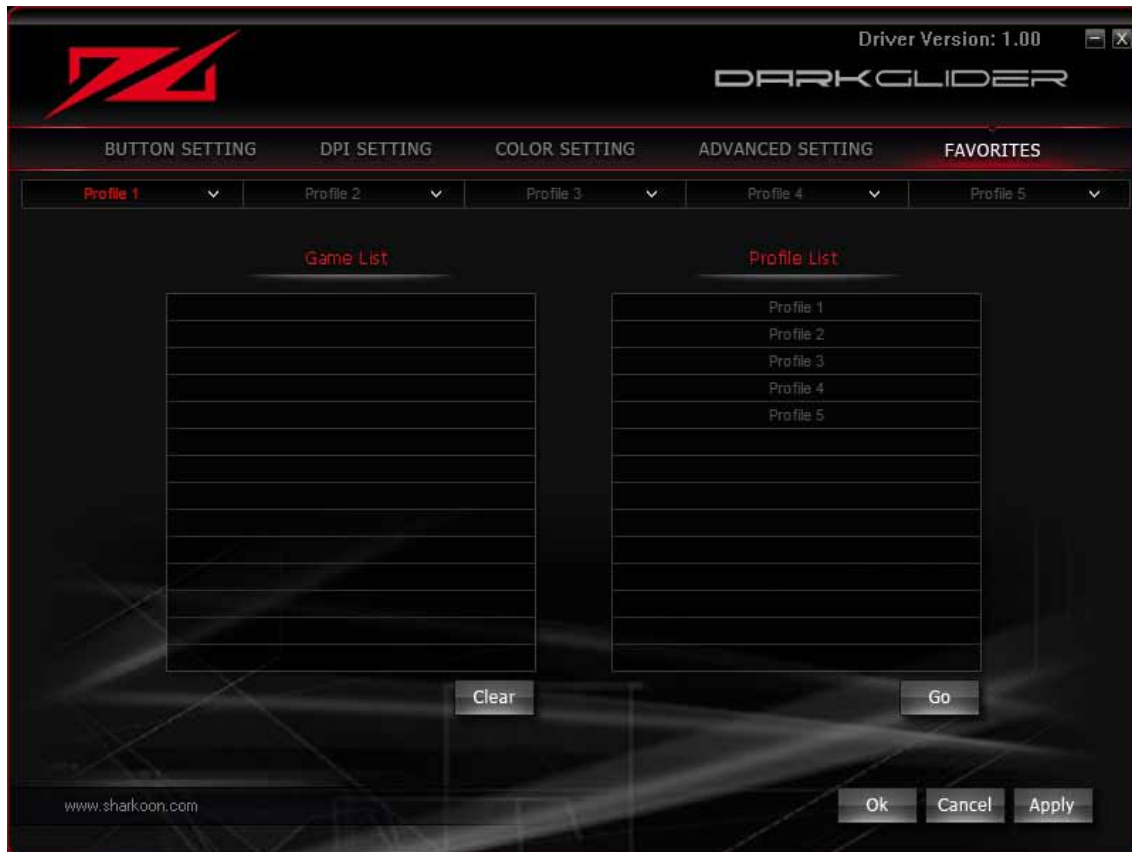
7.6 Venster "Advanced Setting" (Geavanceerde instelling)



- A – Hiermee wordt de snelheid van de muiswijzer afgesteld
- B – Hiermee wordt de snelheid van dubbelklikken ingesteld
- C – Hiermee wordt de horizontale scrollsnelheid ingesteld
- D – Hiermee wordt de gevoeligheid ingesteld, indien nodig zelfs afzonderlijk voor de x- en y-as
- E – Hiermee wordt de polssnelheid ingesteld; hiermee wordt gedefinieerd hoe vaak de computer de muisinformatie polst
- F – Hiermee wordt de muisjingle geactiveerd/gedeactiveerd



7.7 Venster "Favorites" (Favorieten)



Voor verschillende programma's (spellen, applicaties, enz.) kan het desbetreffende profiel toegewezen worden.



Waarschuwing:

SHARKOON aanvaardt geen aansprakelijkheid voor potentieel gegevensverlies, in het bijzonder veroorzaakt door onjuist gebruik.

Alle vermelde producten en beschrijvingen zijn handelsmerken en/of gedeponeerde handelsmerken van de respectieve fabrikanten en worden aanvaard als beschermd.

Omwille van het beleid van SHARKOON om de producten voortdurend te verbeteren, zijn het ontwerp en de specificaties onderhevig aan wijzigingen zonder voorafgaande kennisgeving. Nationale productspecificaties kunnen verschillen.

De wettelijke rechten van de bijgeleverde software zijn eigendom van de respectieve eigenaar. Lees de licentievoorwaarden van de fabrikant voordat u de software gebruikt.

Alle rechten voorbehouden, vooral (ook in uittreksels) voor vertalingen, herdrukken, reproductie door het kopiëren of door andere middelen. Overtredingen zullen leiden tot aanspraak op schadeloosstelling.

Alle rechten voorbehouden, vooral in het geval van toewijzing van patenten of hulppatenten. Middelen van levering en technische wijzigingen voorbehouden.

Uw oud product weggooien

Uw product is ontworpen en geproduceerd met materialen en onderdelen van hoge kwaliteit die kunnen worden gerecycled en hergebruikt.



Wanneer dit symbool met een doorkruiste vuilnisbak op een product is bevestigd, betekent dit dat het onder de bepalingen van de Europese richtlijn 2002/96/EG valt.

Vraag informatie over de lokale speciale inzamelpunten voor elektrische en elektronische producten.

Volg de lokale voorschriften op en gooi uw oude producten niet weg bij het normaal huishoudelijke afval. Het correct verwijderen van uw product helpt potentiële negatieve gevolgen voor het milieu en de volksgezondheid vermijden.

© SHARKOON Technologies 2012

www.sharkoon.com