



HANDBUCH

DRIVELINK



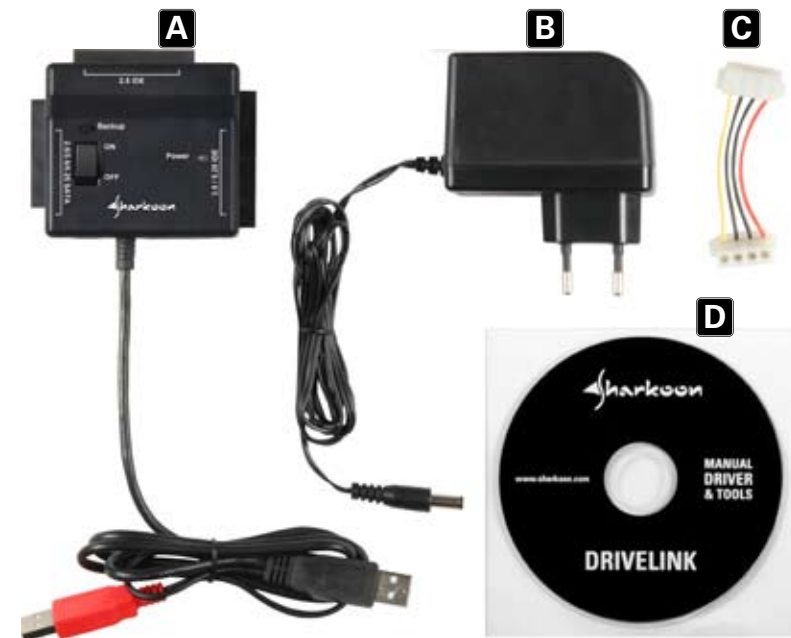
Inhalt

1.	Eigenschaften	1
2.	Teile und Zubehör	1
3.	Das Gerät im Überblick	2
4.	Installation der Hardware	3
5.	Installation der Software	4
6.	Die Backup-Software	4
6.1	Start	4
6.2	Quick Launch	5
6.3	File Backup	5
6.4	File Manager	6
6.5	Setup	6
6.5.1	Files Backup	6
6.5.2	Others	7

1. Eigenschaften

- Ermöglicht den externen Einsatz von 2,5"/3,5"/5,25" IDE- und SATA-Laufwerken via USB
- „One Click Backup“-Funktion
- Status-LED
- Universell einsetzbar (PC, Laptop etc.)
- Plug & Play
- USB2.0 kompatibel
- Keine zusätzlichen Treiber benötigt für Windows XP/Vista/7 (32- und 64-Bit)

2. Teile und Zubehör

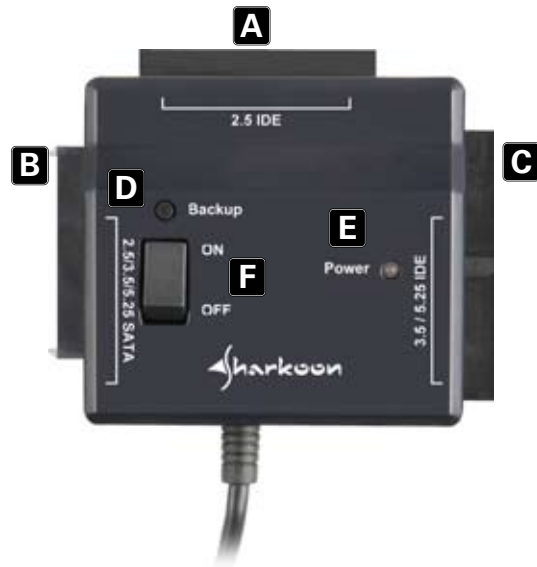


- A. Sharkoon DriveLink (IDE, SATA/USB)
- B. Netzteil
- C. 4-pol. Stromkabel für IDE-Geräte (3,5"/5,25")
- D. CD mit Handbuch, Treiber & Tools

Hinweis:

Sollte eines der oben aufgeführten Teile fehlen, wenden Sie sich bitte per E-Mail an den Kundenservice unter support@sharkoon.com, oder rufen Sie an unter + 49 (0) 6403 – 775 6100.

3. Das Gerät im Überblick



- A – 2,5"-IDE-Festplatten-Anschluss
- B – 2,5"/3,5"/5,25"-SATA-Anschluss
- C – 3,5"/5,25"-IDE-Anschluss
- D – Backup-Taste (Drücken zum direkten Starten des Daten-Backups)
- E – Status-LED (grün: betriebsbereit; rot: Zugriff)
- F – An-/Ausschalter (On/Off)



- G – ISO-Stromanschluss (DC)
- H – 4-pol. Stromanschluss für IDE-Geräte



- I – USB Stromanschluss (rot)
- J – USB-Anschluss



- K – Stromstecker (220 V)
- L – ISO-Stromanschluss (DC)

4. Installation der Hardware

Hinweis:

Bevor Sie den DriveLink mit dem PC/Laptop verbinden, schließen Sie zunächst die Peripheriegeräte an den DriveLink an. Festplatten, die Sie anschließen wollen, müssen auf „Master“ gejumpert, formatiert und partitioniert sein. Gehen Sie dazu wie folgt vor (z.B. Windows XP): Start – Einstellungen – Systemsteuerung – Verwaltung – Computerverwaltung – Datenträgerverwaltung. Entsprechende Festplatte mit der rechten Maustaste klicken und zwischen Formatieren/Partitionieren wählen.

1. Verbinden Sie den entsprechenden Datenanschluss des DriveLink mit dem passenden Anschluss am Gerät (Festplatte/optisches Laufwerk).
2. Verbinden Sie die Stromanschlüsse wie folgt:

2,5"-IDE- und SATA-Festplatten:

Verbinden Sie möglichst beide USB-Anschlüsse des DriveLink mit zwei freien USB-Anschlüssen an Ihrem PC/Laptop.

Sollte dies nicht möglich sein, verbinden Sie zusätzlich den ISO-Stromanschluss des mitgelieferten Netzteils mit dem ISO-Stromanschluss des DriveLink.

3,5"/5,25" IDE-Geräte: Verbinden Sie den ISO-Stromanschluss des Netzteils direkt mit dem ISO-Stromanschluss des DriveLink. Dann verbinden Sie das 4-pol. Stromkabel für IDE-Geräte mit dem entsprechenden Anschluss


sowohl des DriveLink als auch des anzuschließenden Gerätes (Festplatte/optisches Laufwerk).

3,5"/5,25" SATA-Geräte: Verbinden Sie den ISO-Stromanschluss des mitgelieferten Netzteils mit dem ISO-Stromanschluss des Drive Link.

3. Verbinden Sie das Netzteil mit einer geeigneten Steckdose.
4. Schalten Sie den DriveLink an. Verbinden Sie den schwarzen USB-Anschluss des Adapters mit einem freien USB-Anschluss Ihres Computers. Das Gerät wird automatisch erkannt und installiert, angeschlossene Festplatten/optische Laufwerke erscheinen im Windows-Explorer.

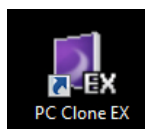
Hinweis:

Die Installation zusätzlicher Treiber ist nicht erforderlich.

Bevor Sie Ihren PC abschalten, entfernen Sie den DriveLink aus der Hardwarekonfiguration Ihres Systems, indem Sie das -Symbol in der Taskleiste doppelklicken; ein Menü öffnet sich. Wählen Sie den DriveLink, um diesen sicher zu entfernen. Anschließend können Sie den DriveLink abschalten und den PC herunterfahren.

5. Installation der Software

1. Legen Sie die mitgelieferte Treiber&Tools CD in Ihr CD/DVD-Laufwerk ein.
2. Wechseln Sie auf Ihr CD/DVD-Laufwerk (z.B. D:\).
3. Öffnen Sie den Ordner „Sharkoon“
4. Starten Sie „Setup.exe“ und folgen Sie den Anweisungen des Installations-Agenten.
5. Nach Abschluss der Installation erscheint in der Taskleiste folgendes Icon:

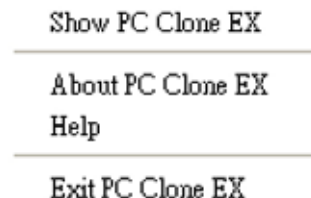


6. Doppelklicken (linke Maustaste) Sie dieses Icon, um die Software zu starten. Das Haupt-Interface wird sich öffnen und ein weiteres Programm-Icon erscheint in Ihrer Task-Leiste.

6. Die Backup-Software

6.1 Start

1. Klicken Sie das Icon in der Taskleiste mit der rechten Maustaste einmal an. Folgendes Kontextmenü öffnet sich:



2. Mit „About...“ rufen Sie Informationen zur Software auf (Abb. 1).



Abb. 1

3. „Help“ startet das Hilfe-Programm der Backup-Software (Abb. 2). Hier werden alle Funktionen der Backup-Software detailliert erklärt.

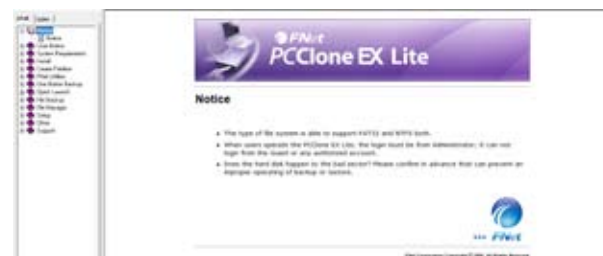
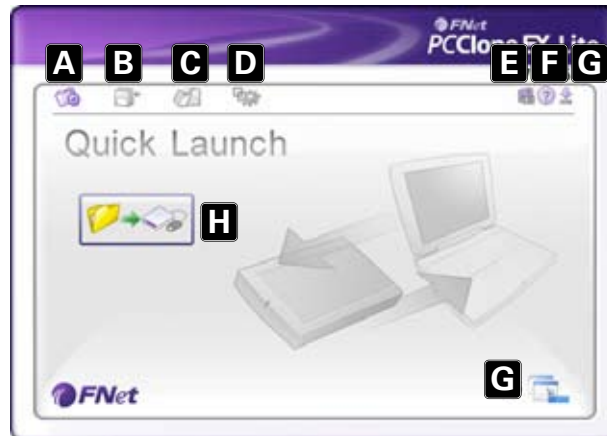


Abb. 2

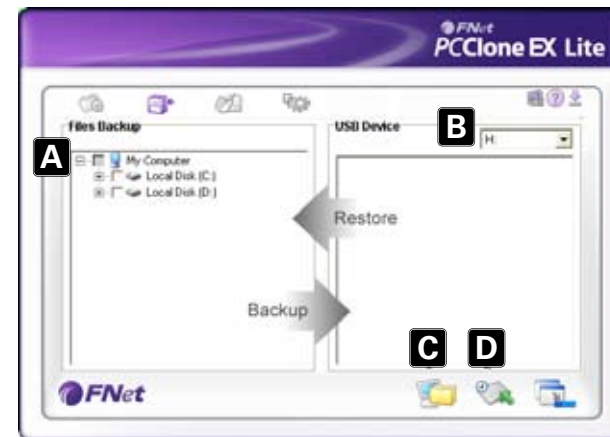
4. „Exit PC Clone EX“ beendet das Programm (das Icon verschwindet aus der Taskleiste).
5. „Show PC Clone EX“ stellt das Programmfenster wieder her, nachdem es minimiert worden ist. Ersatzweise können Sie das Programm durch Doppelklick (linke Maustaste) auf das Taskleisten-Icon starten.

6.2 Quick Launch



- A – Quick Launch (6.2)
- B – File Backup (6.3)
- C – File Manager (6.4)
- D – Setup (6.5)
- E – Zeigt Informationen zur Software an (siehe oben 6.1).
- F – Startet das Hilfe-Programm der Backup-Software (siehe oben 6.1)
- G – Minimiert das Programmfenster. Zum vollständigen Beenden des Programms siehe oben 6.1.
- H – Durch Anklicken dieser Schaltfläche wird ein Daten-Backup ausgeführt.

6.3 File Backup

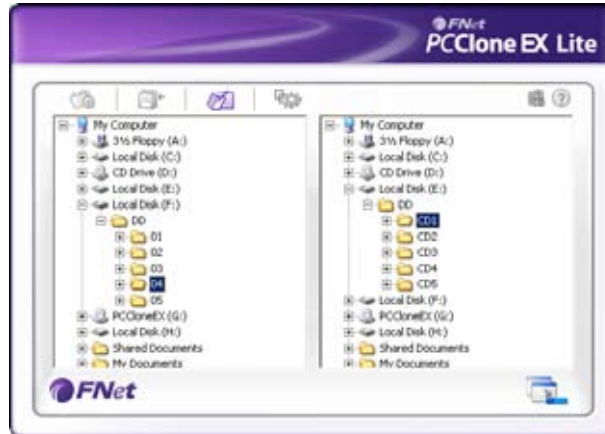


- A – Alle Ordner Ihres Systems werden hier angezeigt. Wählen Sie den zu kopierenden Ordner aus, indem Sie das entsprechende Auswahlfeld aktivieren.
- B – Wählen Sie das externe Ziel aus dem Dropdown-Menü.
- C – Starten Sie das Backup durch Anklicken dieser Schaltfläche.
- D – Führen Sie eine Datenwiederherstellung von einem externen (Backup-) Laufwerk durch, indem Sie diese Schaltfläche anklicken.

Hinweis:

Die Backup-Dateien werden im (versteckten) Ordner „Fnet“ auf dem Ziellaufwerk gespeichert. Dieser Ordner darf nicht gelöscht werden!

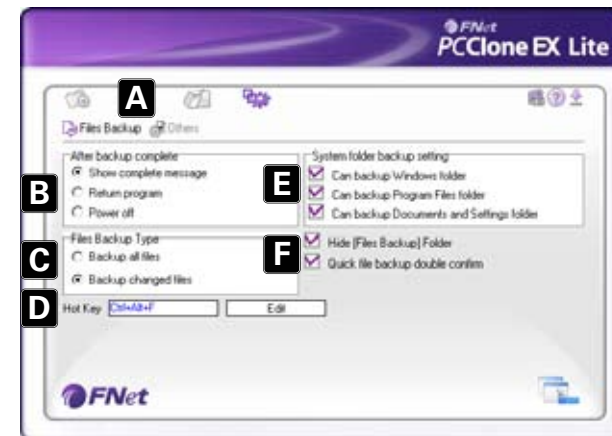
6.4 File Manager



Der File Manager erleichtert die Verwaltung Ihrer lokalen Ordner/Dateien und unterstützt vergleichbare Funktionen wie der Windows Explorer.

6.5 Setup

6.5.1 Files Backup



- A – Wählen Sie zwischen den Fenstern „Files Backup“ (6.5.1) und „Others“ (6.5.2).
- B – Legen Sie fest, was nach erfolgtem Backup geschehen soll: „Show complete message“ zeigt eine Zusammenfassung des Backups an; „Return program“ kehrt zum Programm zurück; „Power off“ schaltet das System ab.
- C – Wählen Sie, ob alle oder nur geänderte Dateien gesichert werden sollen.
- D – Legen Sie eine Tastenkombination fest, mit der ein Backup gestartet wird.
- E – Bestimmen Sie die System-Ordner, die gesichert werden sollen.
- F – Legen Sie fest, ob der Files Backup-Ordner versteckt werden soll und ob zum Starten eines Schnell-Backups eine zusätzliche Bestätigung erforderlich sein soll.

6.5.2 Others



- A – Legen Sie fest, ob das Backup-Programm beim Systemstart geladen werden soll.
- B – Durch Aktivieren dieser Funktion wird auch der Backup-Knopf am Gehäuse aktiviert, so dass Sie fortan ein Backup durch Betätigen dieses Knopfes (siehe oben 4.) starten können.
Deaktivieren der Funktion verhindert die Durchführung eines unabsichtlichen Backups.

Achtung:

Für evtl. auftretenden Datenverlust, insbesondere durch unsachgemäße Handhabung, übernimmt SHARKOON keine Haftung. Alle genannten Produkte und Bezeichnungen sind Warenzeichen und/oder eingetragene Warenzeichen der jeweiligen Hersteller und werden als geschützt anerkannt.

Als ein Teil von SHARKOONs Politik der fortwährenden Produktverbesserung unterliegen Produktdesign und -spezifikationen Änderungen ohne vorherige Ankündigung. Die Spezifikationen können in verschiedenen Ländern variieren.

Die Rechte an der beiliegenden Software obliegen dem jeweiligen Rechteinhaber. Bitte beachten Sie vor dem Gebrauch etwaige Lizenzbestimmungen des Herstellers.

Alle Rechte vorbehalten, insbesondere (auch auszugsweise) die der Übersetzung, des Nachdrucks, der Wiedergabe durch Kopieren oder ähnliche Verfahren. Zuwiderhandlungen verpflichten zu Schadenersatz.

Alle Rechte vorbehalten, insbesondere für den Fall der Patenterteilung oder GM-Eintragung. Liefermöglichkeiten und technische Änderungen vorbehalten.

Entsorgung Ihres alten Geräts

Ihr Gerät wurde unter Verwendung hochwertiger Materialien und Komponenten entwickelt und hergestellt, die recycelt und wieder verwendet werden können.



Befindet sich dieses Symbol (durchgestrichene Abfalltonne auf Rädern) auf dem Gerät, bedeutet dies, dass für dieses Gerät die Europäische Richtlinie 2002/96/EG gilt.

Informieren Sie sich über die geltenden Bestimmungen zur getrennten Sammlung von Elektro- und Elektronik-Altgeräten in Ihrem Land. Richten Sie sich bitte nach den geltenden Bestimmungen in Ihrem Land, und entsorgen Sie Altgeräte nicht über Ihren Haushaltsabfall. Durch die korrekte Entsorgung Ihrer Altgeräte werden Umwelt und Menschen vor möglichen negativen Folgen geschützt.

© SHARKOON Technologies 2010

www.sharkoon.com