



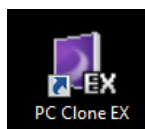
MANUALE

QUICKSTORE PORTABLE PRO USB3.0



1. Installazione del software

1. Inserire il CD Driver&Tools fornito in dotazione nell'unità CD/DVD.
2. Scegliere l'unità CD/DVD (e.g. D:\).
3. Aprire la cartella "Sharkoon".
4. Avviare "Setup.exe". La procedura guidata vi accompagnerà durante l'installazione.
5. Al termine dell'installazione, sul desktop apparirà la seguente icona:

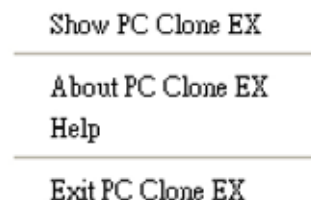


6. Fare doppio clic (col tasto sinistro del mouse) su questa icona del desktop per avviare il software, si aprirà l'interfaccia principale e, nell'area di notifica, apparirà un'altra icona del programma.

2. Il software di backup

2.1 Start (Avvio)

1. Fare clic una volta col tasto destro del mouse sull'icona nell'area di notifi ca. Apparirà il seguente menu contestuale:



2. "About..." (Informazioni) mostra le informazioni sul software (fig. 1).



fig. 1

3. „Help“ (Guida) avvia la guida del programma del software di backup (fig. 2) che spiega nel dettaglio tutte le funzioni del software di backup.



fig. 2

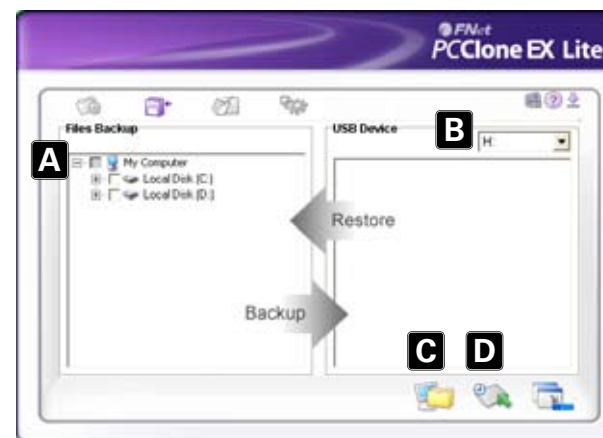
4. "Exit PC Clone EX" (Esci da PC Clone EX) fa uscire dal programma (l'icona sarà rimossa dall'area di notifi ca).
5. "Show PCCloneEX" (Mostra PCCloneEX) riapre l'interfaccia di backup dopo che è stata ridotta a icona (fare riferimento a quanto segue). In alternativa si può avviare il programma facendo doppio clic (col tasto sinistro del mouse) sull'icona.

2.2 Quick Launch (Avvio rapido)



- A – Quick Launch (Avvio rapido / 6.2)
- B – Files Backup (Backup dei file / 6.3)
- C – File Manager (Gestione file / 6.4)
- D – Setup (Configurazione / 6.5)
- E – Mostra le informazioni sul software (fare riferimento al paragrafo 6.1)
- F – Avvia il programma della guida del software di backup (fare riferimento al paragrafo 6.1)
- G – Riduce a icona la finestra del programma. Per uscire completamente dal programma fare riferimento al paragrafo 6.1.
- H – Avviare il backup dei dati facendo clic su questo tasto.

2.3 Files Backup

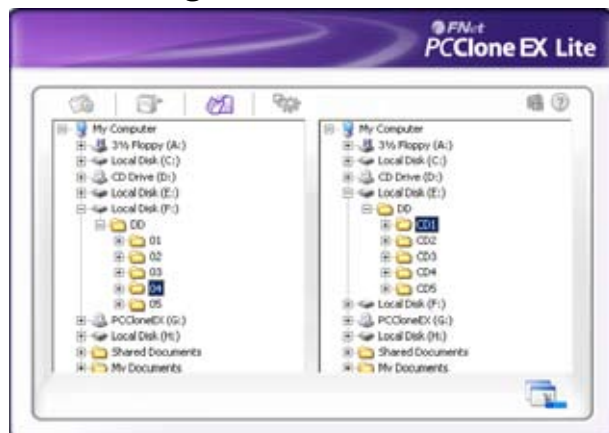


- A – Tutte le cartelle del sistema sono mostrate qui. Scegliere le cartelle che saranno copiate durante il backup selezionando le relative caselle.
- B – Selezionare il dispositivo esterno di destinazione dal menu a discesa.
- C – Avviare il backup facendo clic sul tasto.
- D – Ripristinare i file di backup già esistenti dall'unità esterna (backup), facendo clic su questo tasto.

Nota:

I file di backup sono copiati nella cartella (nascosta) "Fnet" del dispositivo di destinazione. Questa cartella non può essere eliminata!

2.4 File Manager (Gestione file)



Gestione file semplifica la gestione delle cartelle/file locali e supporta funzioni simili a quelle di Esplora risorse.

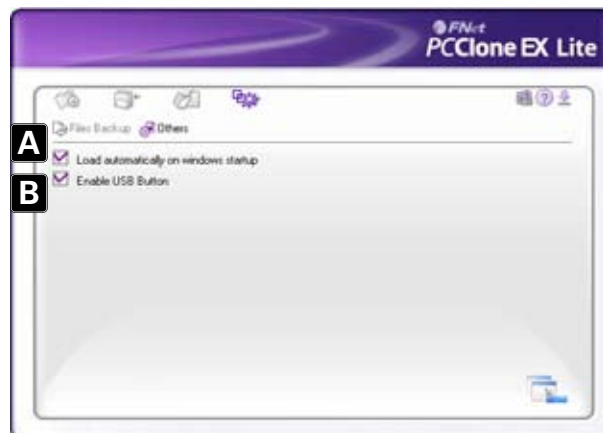
2.5 Setup

2.5.1 Files Backup



- A – Selezionare la finestra „Files Backup” (Backup dei file) (6.5.1) oppure „Others” (Altro) (6.5.2).
- B – Decidere cosa succede dopo che il backup è stato completato: “Show complete message” (Mostra messaggio di completamento) mostrerà un riepilogo del backup; “Return program” (Torna al programma) ritornerà al programma; “Power off” (Spegnimento) spegnerà il sistema.
- C – Scegliere se salvare tutti i file o solo quelli modificati.
- D – Assegnare un tasto di scelta rapida per avviare il backup.
- E – Selezionare quali cartelle di sistema saranno incluse nel backup.
- F – Determinare se la cartella Files Backup (Backup file) sarà nascosta e se la funzione di backup rapido dei file dovrà avere la doppia conferma.

2.5.2 Others



- A – Decidere se il programma sarà avviato durante l'avvio del sistema.
- B – Selezionando questa casella si attiverà anche il tasto di backup che si trova sul pannello, il quale consente di avviare un backup premendo il tasto corrispondente (fare riferimento al paragrafo 4.). Deselezionando la casella si evitano backup accidentali.

Avviso:

SHARKOON non si assume alcuna responsabilità per potenziali perdite dei dati, in modo particolare quelle provocate da un trattamento inappropriato.

Tutti i prodotti e le descrizioni riportate sono marchi e/o marchi registrati dei rispettivi produttori e sono riconosciuti come protetti.

A seguito della politica continuata di miglioramento del prodotto della SHARKOON, il design e specifiche sono soggetti a cambiamenti senza pre-avviso. Le specifiche dei prodotti possono variare in base ai diversi paesi.

I diritti legali del software fornito in dotazione appartengono al legittimo proprietario. Esaminare i termini de contratto di licenza del produttore prima di usare il software.

Tutti i diritti sono riservati e, in modo particolare (anche per gli estratti per traduzioni, ristampe, riproduzione tramite copia e latri mezzi tecnici. L'inosservanza comporterà il pagamento di rimborsi.

Tutti i diritti sono riservati e, in modo particolare in caso di assegnazione di brevetti. Diritto riservato sui mezzi di consegna e sulle modifiche tecniche.

Smaltimento del prodotto

Il prodotto è progettato e prodotto con materiali e componenti d'alta qualità che possono essere riciclati e riutilizzati.



Quando ad un prodotto è apposta queste etichetta col bidone della spazzatura sbarrato, significa che il prodotto è soggetto alla Direttiva Europea 2002/96/CEE.

Si prega di informarsi sui sistemi locali di raccolta differenziata per i prodotti elettrici ed elettronici.

Agire in accordo alle normative locali e non smaltire i prodotti usati insieme ai rifiuti urbani. Il corretto smaltimento di questo prodotto aiuterà a prevenire potenziali conseguenze negative sull'ambiente e sulla salute umana.

© SHARKOON Technologies 2010

www.sharkoon.com